



# CÁRITAS MADRID

PLAN DE ACTUACIÓN



# CÁRITAS MADRID

## PLAN DE ACTUACIÓN





Presentación	5
Quiénes somos	7
Plan para la Concienciación Social	13
Análisis y reflexión	14
Comunicación para la sensibilización	16
Participación y cambio social	19
Plan de atención a personas en situación de Vulnerabilidad Social	23
Menores	24
Jóvenes	25
Adultos	26
Mayores	27
Plan de atención a personas en situación de Exclusión Social	29
Drogodependencias	30
Personas sin hogar	31
Mujer en riesgo social	33
Salud mental	34
Zonas excluidas	35
Servicios Transversales	37
Acogida y asistencia	38
Red social y familiar	39
Empleo	41
Vivienda	45
Salud	49
Jurídico	50
El proceso de la caridad en el territorio	51
Cáritas Vicarías	52

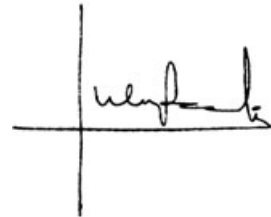


Actualizamos con estas páginas nuestro Plan de Actuación, la acción caritativa y social que nos ha guiado y movido a lo largo del año 2012.

Desde estas páginas que componen hoy la Memoria de un año, os invitamos a hacer un recorrido con nosotros por las principales iniciativas que hemos desarrollado en nuestra diócesis. Un itinerario, en compañía de las personas que han acudido a nosotros en busca de ayuda, por nuestro quehacer cotidiano en donde la luz del Evangelio se hace presente en cada acogida, en cada acompañamiento en cada compromiso realizado por todos aquellos que hoy formamos la gran familia de Cáritas Madrid.

Esta realidad social brusca que se nos revela a través de muchos ciudadanos y sus familias, ha provocado un mayor compromiso y entrega en cada una de las mujeres y hombres que hacen posible que las acciones que nuestra institución ofrece como respuesta a las diferentes necesidades, sean hoy una puerta abierta a la esperanza de los más débiles. Son nuevos retos, marcados por la difícil situación que vivimos, a los que todos nos debemos sentir llamados e implicados para responder ante el sufrimiento y desconcierto de quienes reclaman nuestra ayuda. Son metas y acciones que se reflejan en el Modelo de Actuación de Cáritas Madrid dentro del cuál se organiza y construye nuestro plan de compromiso con los necesitados.

Por último, transmitir mi más sincero agradecimiento a todas aquellas personas, entidades y grupos que con su tiempo, su trabajo, sus capacidades o su aportación económica han hecho posible que cada proyecto y acción realizada por Cáritas Madrid sea hoy una realidad. Esperamos seguir contando con vuestro apoyo para hacer el nuevo camino, difícil e ilusionado, hacia un futuro que queremos sembrar de esperanza.



Julio Beamonte Mayayo  
Director de Cáritas Madrid



# QUIÉNES SOMOS

## CÁRITAS

Es una palabra latina que significa caridad, amor. La vivencia de la caridad en la Iglesia forma parte esencial de su misión evangelizadora, que ha practicado a lo largo de la historia como una forma de hacer presente a Jesucristo.

Cáritas encuentra la razón profunda de su existencia en esta propuesta “Amaos los unos a los otros como yo os he amado” (Jn 13, 34), siendo la práctica de la Iglesia como “comunidad de amor”, signo y testimonio del amor de Dios en el mundo.

Cáritas, desde hace más de sesenta años, expresa la misión de la Iglesia de servir a los pobres, ofrecer esperanza y posibilidades a los últimos, ser cauce del amor preferencial de Dios por los que sufren y son víctimas de las injusticias de nuestra sociedad.

Las dimensiones de la caridad: eclesial, evangelizadora, profética y universal son inherentes a Cáritas y dan sentido a su quehacer como Iglesia. La acción de Cáritas debe aplicar y promover los valores evangélicos y las orientaciones que la doctrina social de la Iglesia presenta para el compromiso social de los cristianos.

Cáritas tiene que estar presente en las situaciones en que al ser humano se le niega la posibilidad de ser persona, entre los pobres y excluidos de la sociedad, al igual que Jesús de Nazaret.





## CÁRITAS MADRID

Es el organismo oficial de la Iglesia de Madrid para promover, orientar, coordinar y, en su caso, federar la acción caritativa y social en la propia Diócesis.

Tiene por objeto la realización de la acción caritativa y social de la Iglesia en la Diócesis, así como promover, coordinar e instrumentar la comunicación cristiana de bienes en todas sus formas y ayudar a la promoción humana y al desarrollo integral de todas las personas.

## SOMOS UNA RED DE SOLIDARIDAD

Para llevar a cabo nuestra labor, **CÁRITAS DIOCESANA DE MADRID** pone al servicio de quienes más lo necesitan una red solidaria:

### Cáritas Parroquial

Es el nivel básico y fundamental de la acción sociocaritativa de la Iglesia. Es el lugar de acogida que trata de dar respuesta a la realidad social de cada barrio en nombre de la comunidad cristiana.

### Cáritas Arciprestal

El arciprestazgo es la agrupación de varias parroquias cercanas por sus límites geográficos. Es una unidad para promover, coordinar y facilitar la puesta en marcha de actividades y proyectos que superan la capacidad operativa de las parroquias o que exigen una especialización. El Centro de Cáritas en el Arciprestazgo es un buen medio para coordinar y potenciar la labor de las Cáritas Parroquiales que forman un Arciprestazgo.

## **Cáritas Vicaría**

Estructura territorial que comprende arciprestazgos y parroquias en una zona geográfica determinada. Ofrece su vocación de servicio a esas parroquias y arciprestazgos, poniendo a su alcance los medios necesarios para la acción y coordinación de la actuación de Cáritas en ese territorio.

## **Obras Sociales, Programas y Servicios Diocesanos**

Son actuaciones específicas con un desarrollo global para el conjunto de la Diócesis. Se trata de acciones significativas que surgen para dar respuesta a una situación de nuestra realidad y señalar posibles respuestas.

## **Central de Cáritas Diocesana**

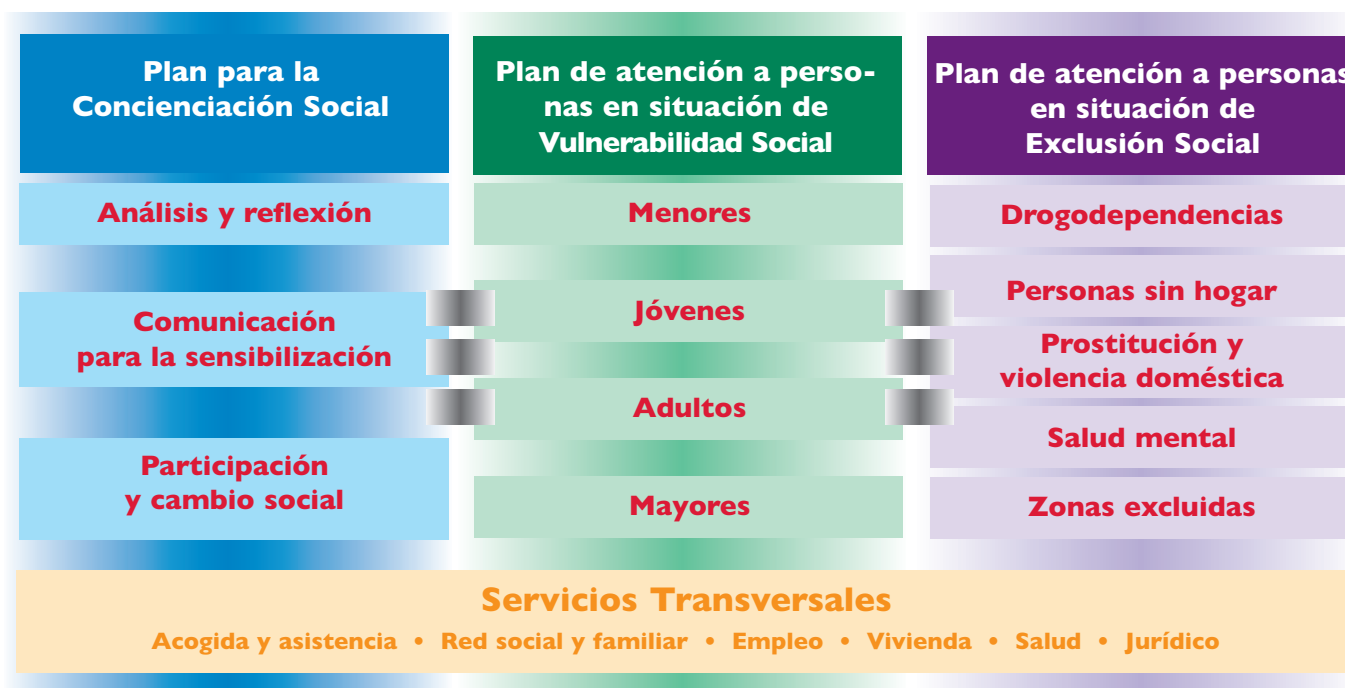
Centro de coordinación y apoyo de la acción sociocaritativa de la Iglesia en la Diócesis de Madrid.

Abarca desde la atención directa hasta la administración de los recursos económicos, pasando por el diseño y organización de la intervención, la creación y sostenimiento de las Obras Sociales, o el diseño y difusión de campañas de sensibilización.



## EL MODELO DE ACTUACIÓN

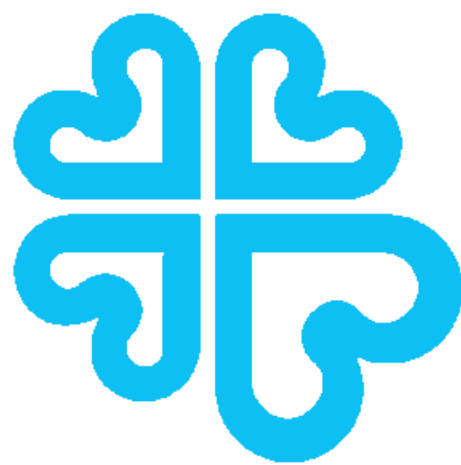
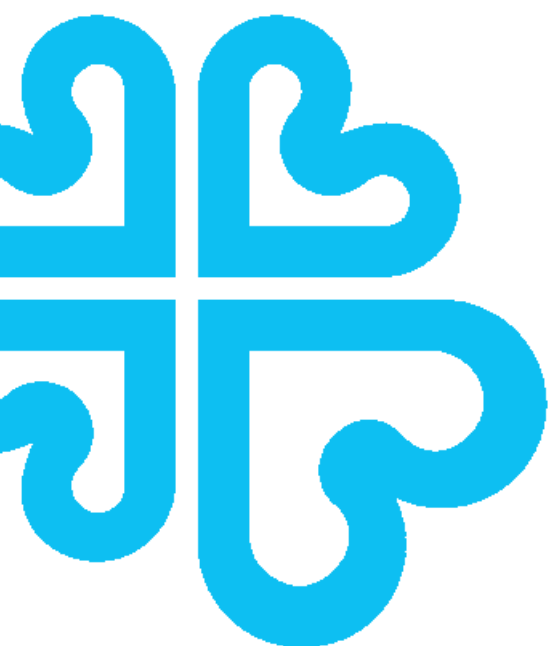
Es un marco de referencia para nuestra actuación de cara a favorecer la inclusión social de las personas vulnerables o excluidas. Este Modelo de Actuación se basa en la concepción de la sociedad en tres grandes zonas (inclusión, vulnerabilidad y exclusión), según la problemática y situación social de las personas que está determinada por elementos estructurales (empleo, vivienda...), contextuales (relaciones con el entorno social...) y personales (sentido de la vida).



## PROCESO DE LA CARIDAD

Cualquier actuación realizada desde Cáritas Madrid está conformada por el Proceso que determinan las siguientes funciones: animar a la comunidad para motivar la implicación de personas, que acompañadas y formadas en diálogo y coordinación con otros grupos, se comprometen en la transformación social a través de la intervención desde los distintos programas y proyectos. Actuación que, puesta de relieve ante la comunidad, reinicia el Proceso de la Intervención Institucional de Cáritas Madrid.







## PLAN PARA LA CONCIENCIACIÓN SOCIAL

- 1. ANÁLISIS Y REFLEXIÓN**
- 2. COMUNICACIÓN PARA  
LA SENSIBILIZACIÓN**
- 3. PARTICIPACIÓN  
Y CAMBIO SOCIAL**

El conocimiento que tenemos en Cáritas Madrid de la realidad social, sus causas y consecuencias, las interpelaciones que recibimos y las actuaciones que realizamos, son elementos que nos ayudan a plantear como sensibilizar a la comunidad cristiana y a la sociedad en general. Nuestro interés es despertar la conciencia personal y comunitaria que posibilite la participación y el compromiso corresponsable en la construcción de una sociedad más justa y solidaria.

Cáritas Madrid establece diversas acciones relacionadas con este Plan para:

- Conocer la realidad social y analizar sus causas y consecuencias.
- Poner de manifiesto, mediante la comunicación, esa realidad social para sensibilizar, concienciar y denunciar las injusticias en nuestra sociedad.
- Animar y potenciar posibilidades de participación e implicación social en la construcción del bien común.



## 1. ANÁLISIS Y REFLEXIÓN

Analizamos y reflexionamos sobre las situaciones de pobreza para conocer esta realidad, llegando a profundizar en sus causas y consecuencias, lo que nos permitirá ponernos en el lugar del pobre y motivar nuestro compromiso y compartir solidario.

Estas acciones se realizan a través de dos grandes líneas de trabajo, una global y otra local.

### OBSERVATORIO GLOBAL DE LA REALIDAD (ámbito diocesano)\*

Es un servicio diocesano de apoyo documental que analiza y elabora informes sobre la realidad social de la pobreza y favorece los procesos de análisis de la realidad a nivel local (parroquia-arciprestazgo).

Esta labor, sustentada fundamentalmente por un grupo de voluntarios, pretende facilitar información para orientar las acciones de Cáritas en los diversos niveles que afectan a las necesidades sociales existentes.

Las actividades principales desarrolladas han sido:

**a)** Elaboración y mantenimiento de una **Base de Datos Documental**, a la que se incorporan de forma periódica documentos sobre la realidad social.

\* Ámbito Diocesano: actuación que da respuesta al territorio de la Diócesis de Madrid.

**b) Estudios** de análisis de carácter social\*, de los que destacamos:

**“La salud mental entre la población excluida”**

Un análisis exhaustivo sobre la realidad de las personas con discapacidades mentales que padecen situaciones de exclusión social y que no llegan a ser conocidas en la sociedad.

**“Las personas mayores en riesgo social”**

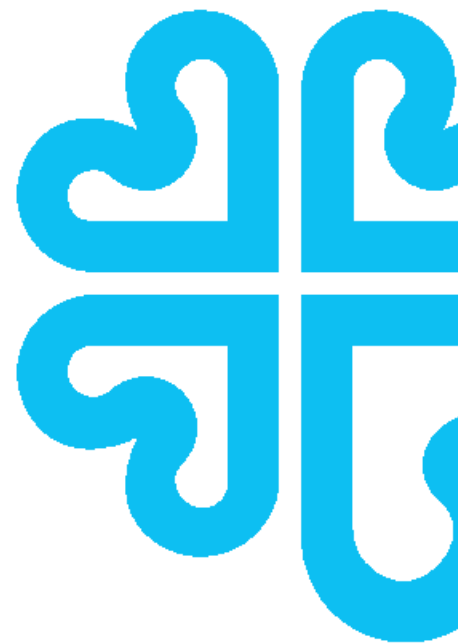
Estudio que aporta los datos cualitativos y cuantitativos más relevantes de la realidad del colectivo de la tercera edad.

**“La infravivienda en la Diócesis de Madrid”**

Donde se identifican los principales núcleos de infraviviendas y sus características, demostrando que la vivienda es uno de los factores determinantes en la exclusión social.

**“Redes de Apoyo Social en las Personas en situación de vulnerabilidad y exclusión social en la Diócesis de Madrid”**

Estudio sociológico en el cual se analizó cuál es el funcionamiento de las redes de apoyo social, tanto institucionales como personales y familiares, para las personas que se encuentran en situación de vulnerabilidad y exclusión social en la Diócesis de Madrid.



## ANÁLISIS LOCAL DE LA REALIDAD SOCIAL

Resulta imprescindible conocer y valorar la situación social de los contextos más próximos a los barrios, que nos permita adecuar y ajustar los propósitos y acciones a esa realidad social. Por todo ello, desde nuestras Cáritas en sus territorios, se pueden realizar estos análisis de la realidad social, para conocerla y orientar sus actuaciones.

\* Estudios disponibles en nuestra web [www.caritasmadrid.org](http://www.caritasmadrid.org)



## 2. COMUNICACIÓN PARA LA SENSIBILIZACIÓN

Comunicamos lo que hemos conocido y analizado sobre las situaciones de la realidad de pobreza en Madrid, para sensibilizar a la comunidad cristiana y a la sociedad en general.

La comunicación es el medio privilegiado para mostrar la realidad social, y así invitar al compromiso y denunciar las injusticias que existen en nuestra sociedad. Pero los procesos de comunicación son complejos y en Cáritas Madrid distinguimos diversas estrategias de comunicación institucional.

### DESARROLLO DE LA COMUNICACIÓN (ámbito diocesano)

Facilita a toda la red de Cáritas soportes e instrumentos para una mejor comunicación para la sensibilización:

#### a) Campañas

- **Campaña Institucional:** específica de Cáritas para sensibilizar sobre las situaciones de necesidad, valores, etc. Se trabaja durante todo el curso y tiene dos momentos de especial significación: Navidad y Día de Caridad.
- **Campaña contra el Paro:** campaña anual de sensibilización en nuestra Diócesis, que analiza y llama la atención sobre el desempleo como causa y consecuencia de situaciones de exclusión social.

- **Día de los Sin Techo:** jornada anual de sensibilización sobre la situación de las personas sin hogar convocada a nivel europeo. Cáritas Madrid prepara y celebra esta jornada junto con otras entidades que trabajan con las personas sin hogar y que forman la Federación de Asociaciones de Centros para la Integración y Ayuda a Marginados (FACIAM).

## b) Herramientas de comunicación

- **Compromiso Solidario:** revista trimestral con contenido fundamentalmente informativo y de reflexión.
- **Página Web:** sitio web institucional [www.caritasmadrid.org](http://www.caritasmadrid.org).
- **Página de facebook.com/CaritasMadrid:** Perfil de Cáritas Madrid en la red social de facebook.
- **Boletín electrónico:** publicación digital con periodicidad mensual.
- **Elaboración de materiales informativos:** para facilitar la difusión y convocatorias realizadas por la red de Cáritas.

## c) Relación con Medios de Comunicación

- **Presencia permanente** en medios de comunicación:
  - **Publicación Hoja de Caridad:** selección de casos atendidos por Cáritas que estimulan la colaboración solidaria. Se insertan mensualmente en el diario ABC y en la web institucional.





- **Publicación de página informativa:** publicación mensual de una página informativa sobre la Institución en el suplemento Alfa y Omega del Diario ABC.

- **Campaña en radio:** elaboración de cuñas radiofónicas que se emiten semanalmente y de forma gratuita en ocho emisoras: Cope, Cadena Ser, Radio Intercontinental, Intereconomía, Top Radio, esRadio, Radio Sol XXI y Gestiona Radio.

• **Intervenciones en diversos medios de comunicación** (prensa, radio, televisión...). En dichas apariciones se realizan declaraciones institucionales, notas de prensa, reportajes...

## ACTUACIONES DE SENSIBILIZACIÓN EN LA RED DE CÁRITAS

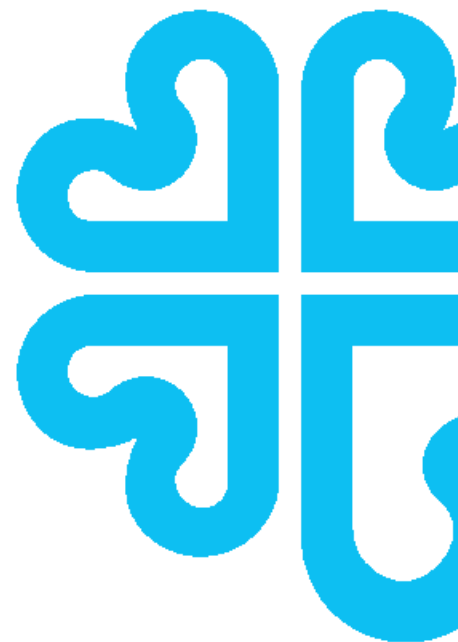
Desde los espacios de la red de Cáritas se organizan diversas acciones para dar a conocer la realidad social sobre la que trabajan y presentar su respuesta ante la misma. Entre estas acciones destacamos:

• **Día de Caridad**, se celebra coincidiendo con la festividad del Corpus Christi en las iglesias; en esa semana Cáritas Madrid sale a las calles. Es una Jornada que tiene como objetivo dar a conocer la labor que realiza nuestra institución y solicitar la aportación económica.

En torno a esta Jornada se celebran **Actos a Pie de Calle** en lugares públicos, para aproximar la institución a la población.

También se realizan **Celebraciones** para ofrecer el compromiso de los agentes de Cáritas.

- **Presentaciones de campañas** en distintos espacios para despertar la conciencia sobre los temas objeto de las mismas.
- **Jornadas de voluntariado** coincidiendo especialmente con el principio y final de curso. Son espacios de encuentro y reflexión compartida sobre temas de máxima preocupación.
- **Presencia en espacios educativos** para presentar Cáritas y promover la vivencia de valores entre los alumnos.
- **Comunicaciones en espacios celebrativos, tertulias, mesas redondas, conferencias, cine fórum.** Son acciones puntuales sobre temas específicos.
- **“Semana del regalo solidario”** de la **Tienda de Cáritas**, que se celebra en el mes de noviembre. Expone y ofrece productos de los Talleres de Inserción Socio-laboral.



### 3. PARTICIPACIÓN Y CAMBIO SOCIAL

Concluimos con este tercer capítulo el desarrollo de este Plan de Concienciación. Analizamos la realidad social y realizamos su lectura creyente; la mostramos y ponemos de manifiesto ante las personas y comunidades para despertar su respuesta y participación en la construcción de una sociedad que anticipe el Reino de Dios.



## VOLUNTARIADO

La seña de identidad de Cáritas son las personas voluntarias, que siguen siendo el motor de la acción de Cáritas, participando activamente en todos los espacios. Una persona voluntaria no tiene que “hacer” solamente, sino que tienen que “ser” y “estar” con las personas más necesitadas. Para ello se ve necesario realizar un proceso, de acogida y orientación, formación y acompañamiento que permita el desarrollo de la acción socio-caritativa.

**a) Acogida y orientación** al voluntariado que se realiza en tres momentos:

- **Charla Institucional**, es donde damos a conocer la misión de Cáritas, el sentido del compromiso de la persona voluntaria, qué hace Cáritas y dónde.
- Después de la sesión se **entrevista** a la persona para concretar la tarea más adecuada en función de sus capacidades y expectativas.
- Tras este proceso se **incorpora** al proyecto en el que colaborará.

### **b) Formación**

La realidad social nos plantea la necesidad de presentar un marco formativo integral, armonizando las dimensiones humana, cultural, técnica y cristiana. Desde Cáritas se intenta formar en la dimensión técnica y en humanidad, formación del corazón unido al amor de Dios como fuente inagotable de servicio y entrega.

La formación espiritual es un elemento básico y fundamental para que se pueda llevar a cabo el servicio a los pobres. Para ello, vemos de vital importancia unir formación profesional, humana, comunitaria, teológico-pastoral y espiritual, de tal forma que la atención a los más desfavorecidos esté alimentada por la Eucaristía y la oración.

Por otra parte, la experiencia del amor de Dios se enriquece en el encuentro y servicio a los pobres, en los que se hace presente Jesucristo. El ejemplo de los grandes santos de la caridad nos ilustra el modo de cómo servir mejor a los pobres, teniendo como fundamento de su vida el encuentro con el amor de Dios.

- El **Centro de Estudios Sociales** (ámbito diocesano) \* es un servicio educativo para la preparación de los agentes de la acción de Cáritas, así como del tejido asociativo en general. Los programas formativos desarrollados por el Centro, y avalados por sus más de treinta años de ejercicio, han contribuido a los procesos formativos del Voluntariado de Cáritas. Estos programas se estructuran en cinco itinerarios (Voluntariado, Familia-Menores, Jóvenes-Familia, Familia-Adultos, Mayores-Familia), cada uno de ellos consta de tres niveles formativos (básico, medio y superior).

**c) Acompañamiento** como camino, que significa estar con la persona voluntaria, es decir, caminar a su lado hacia el mismo destino; dar apoyo, implicarse en un proceso con compromisos. El acompañamiento es un estilo de ser y hacer en Cáritas.

\* La sede está ubicada en la calle Cerro de la Plata, 8 (28007 Madrid) Tel.: 91 416 33 53.





## PARTICIPACIÓN INSTITUCIONAL

Para los cristianos la presencia pública descubre posibilidades de participación y coordinación para colaborar en la defensa de las personas en situación de pobreza. La creación de redes, el fomento de la coordinación y la cooperación es de vital importancia para recrear el bien común en nuestra sociedad.

**a) Desarrollo Comunitario** son proyectos que posibilitan la creación y potenciación de espacios comunitarios de participación, para favorecer la integración de las personas y el impulso de valores desde la colaboración y cooperación.

**b) Coordinación con otras entidades** porque la realidad social es compleja y resulta necesario potenciar la participación en el tejido social en relación con otros grupos.

**c) Cooperación Internacional** como expresión de la dimensión universal del amor. Esta colaboración se realiza a través de nuestros misioneros diocesanos, en coordinación con la Delegación Diocesana de Misiones; ofreciendo ayuda a las parroquias y arciprestazgos en sus actuaciones programadas; en relación con otras diócesis a requerimiento de las mismas; y canalizando las ayudas en situaciones de emergencia a través de otras instituciones de la Iglesia.



## PLAN DE ATENCIÓN A PERSONAS EN SITUACIÓN DE VULNERABILIDAD SOCIAL

1. **MENORES**
2. **JÓVENES**
3. **ADULTOS**
4. **MAYORES**

En nuestra sociedad nos encontramos personas en situación de vulnerabilidad, precariedad, inestabilidad. Son personas que viven pendientes de un hilo, en una vida social de riesgo que en cualquier momento puede dar al traste con tantas ilusiones y esperanzas. Sus condiciones de fragilidad pueden precipitarles hacia la exclusión con las consecuencias negativas de este proceso.

En estas situaciones es fundamental el trabajo de prevención para amortiguar, contener y erradicar el peligro antes citado, así como facilitar los elementos estructurales (empleo, vivienda...), contextuales (relaciones con el entorno social...) y personales (sentido de la vida) necesarios para su desarrollo e integración social.

Cáritas Madrid desarrolla su actuación en este Plan a través de cuatro programas, cada uno de ellos con diversos proyectos desde el territorio.



## 1. MENORES

Cáritas Madrid plantea con este Programa una intervención conjunta y global con el menor y su familia, por ser esta la comunidad básica que articula las relaciones personales y favorece el desarrollo de las personas que la constituyen. Esta intervención tiene un carácter preventivo y apoya la que se realiza desde la propia familia y desde otros ámbitos de la vida social. Las actividades que programamos pretenden reforzar los procesos de crecimiento personal.

### CENTRO EDUCACIONAL DE MENORES (CEM)

Proyectos de prevención e intervención socio-educativa dirigida a menores (6 a 12 años) en situación de dificultad social. Integra cuatro ámbitos de actuación: apoyo escolar, ocio y tiempo libre, habilidades sociales y hábitos saludables. El acompañamiento a las familias es el principio y fundamento de la acción educativa.

### CENTRO EDUCACIONAL INTEGRAL DEL MENOR (CEIM)

Intervención integral con menores (12 a 16 años) en situación de riesgo social y con sus familias. Se pretende una intervención más intensa y extensa que posibilite una mayor protección y promoción de los menores y sus familias.

## PISO DE TUTELA PARA MENORES

Espacio residencial y de convivencia dirigido a menores de 18 años, que han de acogerse a una medida de protección de la Comunidad de Madrid por carecer de un entorno socio-familiar adecuado y desde donde se pretende favorecer un desarrollo integral de la personalidad del menor.

## 2. JÓVENES

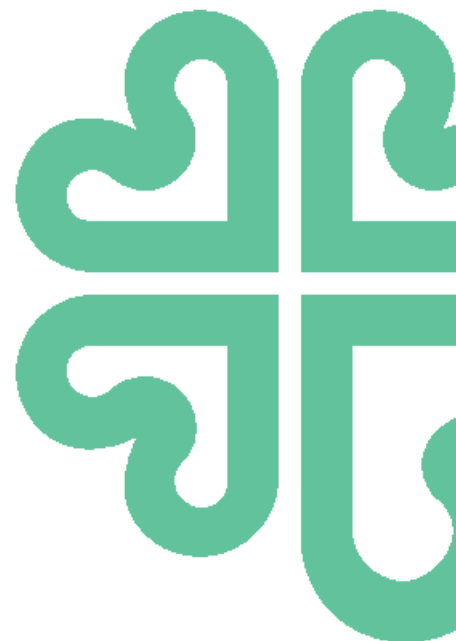
Se trata de apoyar una alternativa social y comunitaria con jóvenes a partir de los 16 años, que sea integral e integradora, que facilite el acercamiento a los jóvenes en su medio relacional y a sus familias, poniendo a su servicio las respuestas a sus problemáticas y necesidades fundamentales.

### GRUPOS DE INTERVENCIÓN SOCIAL JOVEN - INTERJOVEN

Red de apoyo y asistencia dirigida a los propios jóvenes, con actividades preventivas, adaptadas a los diversos contextos sociales y a sus diferentes necesidades.

### CÁRITAS JOVEN

Promover la implicación de los jóvenes en su realidad más cercana, favoreciendo la solidaridad con los más débiles.





### 3. ADULTOS

Proyectos de acompañamiento desde la proximidad, tanto individuales como grupales, en los procesos de crecimiento personal y/o familiar, generando redes sociales de protección a la vulnerabilidad desde las comunidades cristianas. Se pretende prevenir situaciones de exclusión a través de diversas actividades y la participación social y comunitaria.

#### PROGRAMA SOCIAL DE VIVIENDA INTEGRADORA

Apoyar a familias y personas en situación de dificultad y necesidad de vivienda a través de un proceso de acompañamiento social que impulse su autonomía y la prestación de un alojamiento transitorio.

#### CENTRO EDUCACIONAL TERRITORIAL DE ADULTOS

Proyectos de actuación, con carácter global, apoyados por diferentes servicios de naturaleza transversal (vivienda, empleo, educación...), que pretenden prevenir situaciones de vulnerabilidad y exclusión social, a través de actividades en talleres formativos: alfabetización y cultura básica, educación sociosanitaria y formación para el empleo.

#### AULA COMUNITARIA

Proyectos comunitarios de relación que promueven el crecimiento personal y familiar, la participación social y la integración a través de las siguien-

tes actividades: taller de relaciones humanas, escuela de familia, espacios de intercambio cultural mediante actividades lúdicas y generación de espacios de intercambio de conocimientos que potencien el desarrollo personal.

## 4. MAYORES

Salir al encuentro de los mayores acercándonos a su realidad desde los arciprestazgos y las parroquias, con objeto de conocer, prevenir y atender a aquellos mayores que precisen apoyo, así como a sus familias cuidadoras. Este Programa también dispone de recursos residenciales.

### ACERCAMIENTO A LA REALIDAD DE LOS MAYORES

Aproximación a la realidad de los mayores para conocer sus necesidades y construir una red primaria de relaciones. Todo esto a través de personas cercanas (familiares, vecinos...) que puedan transmitir su realidad cotidiana.

### CENTRO CULTURAL DE MAYORES

Desarrolla los centros de interés y motivaciones de las personas mayores mediante actividades que respondan a sus expectativas y posibilidades personales. Se pretende romper el aislamiento social y promover las capacidades personales desde el encuentro con otras personas y otras realidades.





## EQUIPO DE INTERVENCIÓN CON MAYORES (EIM)

Apoyo a las personas mayores con dependencia moderada y a las familias cuidadoras. Se pretende favorecer que la persona mayor permanezca en su entorno el mayor tiempo posible, evitando así un mayor nivel de deterioro o, incluso, retardar su aparición.

## RESIDENCIA DE PERSONAS MAYORES “FUNDACIÓN SANTA LUCÍA” (ámbito diocesano)\*

Espacio de carácter residencial, dirigido a personas mayores con algún grado de dependencia, en el que se ofrece una atención integral e individualizada a aquellas personas que, por diferentes circunstancias, tienen que salir temporal o definitivamente de su entorno habitual. Las residencias disponen de los siguientes servicios:

- Asistencia médico-sanitaria.
- Fisioterapia general, individualizada y gimnasia.
- Terapia ocupacional.
- Pastoral.
- Trabajo social, voluntariado y servicios generales.

Tiene una capacidad de 70 plazas.

Las Hermanas Carmelitas Mensajeras del Espíritu Santo colaboran en este proyecto.

\* Ámbito Diocesano: actuación que da respuesta al territorio de la Diócesis de Madrid.



## PLAN DE ATENCIÓN A PERSONAS EN SITUACIÓN DE EXCLUSIÓN SOCIAL

### 1. DROGODEPENDENCIAS

### 2. PERSONAS SIN HOGAR

### 3. MUJER EN

#### RIESGO SOCIAL

### 4. SALUD MENTAL

### 5. ZONAS EXCLUIDAS

Concebimos la exclusión social como un fenómeno de carácter multi-dimensional que incluye diversas problemáticas. Las personas llegan a situaciones de exclusión cuando aparece una conjunción compleja de factores que limitan su participación en la vida social. Detrás de las situaciones de exclusión nos encontramos rostros y nombres de vidas deterioradas en el tiempo, con unas capacidades personales mermadas que dificultan su recuperación a corto plazo.

Cáritas quiere intervenir en esta realidad con cinco programas, que se desarrollarán en proyectos desde las vicarías y en Centros de Obras Sociales, que dan respuesta al territorio de la Diócesis de Madrid.



## 1. DROGODEPENDENCIAS

Acompañamiento que facilita el tratamiento específico, las relaciones humanas y el seguimiento a las personas y familias con problemáticas de adicciones.

### GRUPOS DE ENCUENTRO Y APOYO A LOS DROGODEPENDIENTES

Espacios de encuentro y acompañamiento en barrios para personas drogodependientes o en situación de riesgo de consumo de drogas. La proximidad personal y familiar lo convierte en un lugar de vinculación y referencia.

### CENTRO DE TRATAMIENTO DE ADICCIONES A SUSTANCIAS (ámbito diocesano)\*

Recurso de intervención específico, dirigido a personas drogodependientes, cuya finalidad es lograr un cambio de estilo de vida. Trabaja desde las áreas psicológica, social, sanitaria y educativa-ocupacional. Dispone de un Centro de Tratamiento Ambulatorio con 159 plazas y un Centro de Día con 20 plazas.

\* Ámbito Diocesano: actuación que da respuesta al territorio de la Diócesis de Madrid.

## 2. PERSONAS SIN HOGAR

Este Programa va dirigido a personas que, por diferentes circunstancias, se encuentran en la actualidad sin casa, sin trabajo, sin familia, sin relaciones, sin saber hacia donde dirigir su vida. Estas actuaciones son un medio para iniciar procesos de motivación y recuperación personal.

### TRABAJO DE CALLE CON PERSONAS SIN HOGAR

Proyecto dirigido a personas que viven en la calle, cuyo objetivo es generar vínculos para romper el aislamiento social y reducir los riesgos y daños que provoca la estancia prolongada en la calle.

### CENTRO DE INFORMACIÓN Y ACOGIDA CEDIA 24 HORAS (ámbito diocesano)

El Centro de Información y Acogida, CEDIA 24 horas, es un recurso específico que Cáritas Madrid ofrece a las personas sin hogar, garantizando una atención integral. Forma parte de la Federación de Asociaciones de Centros para la Integración y Ayuda a Marginados (FACIAM).

El Centro ofrece los siguientes proyectos: acogida e información permanente, presencial y telefónica (901 222 223); Centro de Día, 20 plazas; Centro de Noche, 40 plazas. Estos proyectos ofrecen diversos servicios: higiene personal (duchas, lavandería, plancha), sanitario (médico, enfermería, podología, óptica) y consigna.



## UNIDAD DE ACOMPAÑAMIENTO A LA INTERVENCIÓN – UACI (ámbito diocesano)

Servicio de acompañamiento personalizado que apoya los procesos de inserción mediante una intervención especializada. Se complementa con las siguientes actividades: grupo de apoyo, escuela de familia, aula de empleo, taller de mejora cognitiva y talleres instrumentales. Cuenta con 80 plazas.

## CASA DE ACOGIDA SAN AGUSTÍN Y SANTA MÓNICA (ámbito diocesano)

Recurso residencial destinado a personas en situación de exclusión social y con un alto nivel de deterioro que les impide llevar una vida autónoma. Pretende mejorar la calidad de vida de las personas e iniciar procesos de inclusión social. Cuenta con 14 plazas.

Una Comunidad de religiosas de la Congregación Amistad Misionera Cristo Obrero (AMICO) colabora en el proyecto. Desde la década de los 90 la Orden de San Agustín apoya muy especialmente la realización del mismo.

### 3. MUJER EN RIESGO SOCIAL

#### CASA MARÍA DE MATTIAS (ámbito diocesano)

Proyecto residencial y acompañamiento socio-educativo para mujeres víctimas de violencia y sus hijos menores, que no cuenten con recursos para acceder a una vivienda de forma autónoma.

Este Proyecto se desarrolla en colaboración entre Adoratrices de la Sangre de Cristo, Apostólicas del Corazón de Jesús y Cáritas Madrid.

#### CENTROS DE DÍA

Se desarrollan diversas actividades en talleres y se trabaja el apoyo personal desde diferentes áreas: alfabetización, formación básica, dinámicas grupales, escuela de familia, orientación laboral y búsqueda de empleo, entre otras.





## 4. SALUD MENTAL

En nuestros barrios nos encontramos personas con serios problemas sociales, agravados por trastornos mentales crónicos. Cáritas Madrid quiere tener una experiencia significativa de acogida y acompañamiento a estas personas que viven un alto grado de aislamiento, deterioro y marginación.

### CENTRO DE DÍA “SANTA HORTENSIA”

(ámbito diocesano)

Recurso ambulatorio específico que cuenta con 30 plazas. Destinado a personas con enfermedad mental grave y crónica, en situación de exclusión social, sin hogar. Trabaja las áreas psicológica, social, sanitaria y educativa-ocupacional.

### MINI-RESIDENCIA “SANTA HORTENSIA”

(ámbito diocesano)

Recurso residencial que cuenta con 11 plazas. Dirigido a personas con enfermedad mental grave y crónica, en situación de exclusión social, sin hogar. Desde este centro residencial se facilita la atención médico-psiquiátrica y una mayor estabilidad en su problemática social y sanitaria.

## 5. ZONAS EXCLUIDAS

Entendemos que vivir en un poblado chabolista o en la cárcel condiciona los proyectos personales y familiares de presente y de futuro. Desde este Programa nos hacemos presentes en estas dos realidades.

### ATENCIÓN SOCIAL Y JURÍDICA EN CENTROS PENITENCIARIOS

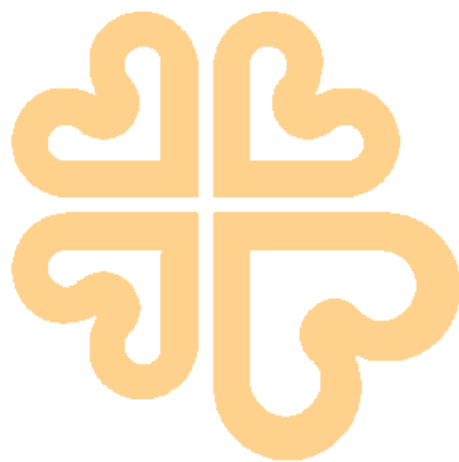
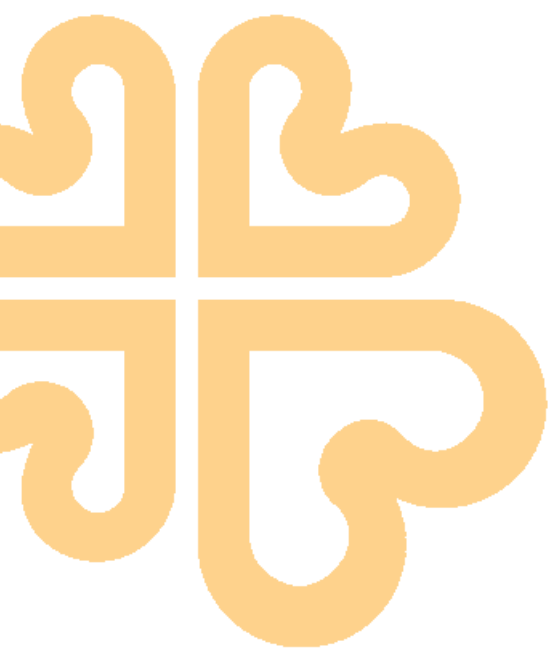
Ubicado en el único Centro Penitenciario de nuestra Diócesis, Madrid V Soto del Real. Este proyecto desarrolla las siguientes actuaciones: atención social, asesoramiento jurídico, actividades ocupacionales y prelaborales, servicio de apartado de correos y actividades de preparación a la salida del Centro Penitenciario.

### INTERVENCIÓN INTEGRAL EN POBLADOS

Equipos que apoyan y acompañan a las familias. Pretenden mejorar, en lo posible, su calidad de vida en los poblados chabolistas. El proceso de trabajo pretende favorecer el acceso a los recursos normalizados (sanitarios, educativos, vivienda y jurídico), la atención a los menores y el apoyo a los procesos de acompañamiento familiar.

Intervención en Cañada Real (Vicaría IV) en coordinación con la Parroquia Santo Domingo de la Calzada. Se desarrollan diferentes actividades en una instalación adquirida por Cáritas Madrid en la zona: apoyo escolar, alfabetización de adultos, atención social y visitas a domicilio.







## ATENCIÓN A PERSONAS Y FAMILIAS A TRAVÉS DE LOS SERVICIOS TRANSVERSALES

1. **ACOGIDA Y ASISTENCIA**
2. **RED SOCIAL Y FAMILIAR**
3. **EMPLEO**
4. **VIVIENDA**
5. **SALUD**
6. **JURÍDICO**

Servicios de apoyo a las personas que solicitan ayuda en cualquier programa o proyecto de Cáritas. Son un conjunto de medios o acciones para atender necesidades sociales, generales y básicas, que permitan un desarrollo humano integral. Estos Servicios favorecen los procesos de acompañamiento e intervención con personas y familias.



## 1. ACOGIDA Y ASISTENCIA

Cáritas Parroquiales y Cáritas en los Arciprestazgos son espacios claves de la red de solidaridad de Cáritas Madrid para desarrollar el trabajo de acogida y acompañamiento, con el fin de iniciar los procesos de intervención con las familias y las personas. Un objetivo prioritario y permanente de Cáritas Madrid es promover y consolidar esta red básica de atención, que desarrolla las siguientes actividades:

- Acogida: primera atención a personas en situación de dificultad.
- Valoración de situaciones.
- Acompañamiento desde la relación y gestión de ayudas.

En los procesos de acompañamiento con las personas y familias, las prestaciones económicas se convierten en un medio de ayuda en sus itinerarios y procesos sociales. Se realizan de manera personalizada, atendiendo a sus procesos, porque Cáritas entiende que la ayuda dignifica y genera oportunidades para las familias y las personas.

Las prestaciones económicas son las siguientes:

- **Hoja de Caridad**, prestación nacida en 1957, que facilita apoyos económicos a familias y/o personas en momentos puntuales y que pretende prevenir situaciones de deterioro. Los fondos provienen directamente de donaciones de particulares a situaciones específicas y concretas de las familias y las personas.
- **Ayuda para el Empleo**, cuyo fin es apoyar procesos de búsqueda de empleo, capacitación y formación laboral, para su incorporación al mercado laboral.
- **Fondo para ayudas sociales**, cuya finalidad es atender situaciones de necesidades primarias con carácter de emergencia.

- **Becas Menores**, que potencian el ocio y tiempo libre en la estación estival.
- **Fondo Diocesano de Emergencia**, fondo excepcional en contexto de crisis para completar las ayudas institucionales existentes.
- **Ayudas apoyo familiar**, cuyo fin es atender situaciones de necesidades primarias.

## 2. RED SOCIAL Y FAMILIAR

El trabajo con la familia es una prioridad de Cáritas por su importancia en el desarrollo y promoción de las personas, resaltando su papel de protección e integración. Para desarrollar esta prioridad, potenciamos la acogida y acompañamiento a las familias, especialmente a las desestructuradas, y estimulamos la respuesta a sus necesidades desde las comunidades cristianas.

Este apoyo a las familias no se realiza exclusivamente desde este Servicio Transversal, sino que está presente en el conjunto de las actuaciones que se realizan en los Planes y sus Programas.

### RED DE APOYO FAMILIAR

Cáritas Madrid, desde su red de atención, plantea la posibilidad de intervenir en aquellas situaciones familiares que requieran acompañamiento. Para ello, promueve grupos de acción que realicen el apoyo a estas familias en los barrios.





## PROINFANCIA

Cáritas desarrolla el Programa Proinfancia en colaboración con la Obra Social Fundación La Caixa desde el año 2007. A través del cual se impulsan un conjunto de acciones que favorecen la creación y desarrollo de la Red de Apoyo Familiar. Este Programa contempla un conjunto de ayudas para la adquisición de bienes y prestación de servicios, dirigidos a familias con hijos menores de 16 años. Suponen un complemento al apoyo que desde Cáritas se da a las familias.

## FUNDACIÓN AISAMA (ámbito diocesano)\*

Tiene como fin Asesorar, Informar, Servir y Acompañar a Menores y Adultos, con minusvalía física o mental, en ámbitos diversos.

El objetivo principal es estar cerca de estas personas en situación de dependencia, que carecen de apoyo familiar y necesitan ayuda para desarrollar las diversas actividades que se plantean en la vida diaria.

## HOGAR SANTA BÁRBARA (ámbito diocesano)

Proyecto residencial en el que se acoge y acompaña a mujeres embarazadas sin apoyo familiar ni social.

El objetivo principal de este proyecto es facilitar alojamiento y acompañar en todo el proceso de embarazo, parto y postparto a mujeres jóvenes que se encuentran en dificultad de poder afrontar la nueva situación personal, desde el punto de vista psicológico, familiar, laboral y socioeconómico.

\* Ámbito Diocesano: actuación que da respuesta al territorio de la Diócesis de Madrid.

### 3. EMPLEO

El trabajo es una de las grandes cuestiones sociales y una dimensión fundamental de la existencia humana. En la situación actual de crisis adquiere una relevancia especial. Su ausencia provoca el incremento de personas empobrecidas, dificulta el desarrollo de la persona y su participación social. Promover el empleo de los más vulnerables posibilita los procesos de inclusión social.

En el momento actual, consideramos prioritario desarrollar actuaciones relacionadas con la formación sociolaboral, dirigida a apoyar procesos educativos que inician y consolidan los itinerarios de inclusión social y permiten generar espacios de prevención a la exclusión.

#### SERVICIOS DE ORIENTACIÓN E INFORMACIÓN AL EMPLEO

Existe una red territorial que acoge, orienta, informa, apoya y acompaña a las personas en búsqueda de empleo.

#### AULAS DE EMPLEO

Son espacios donde se realizan actividades en talleres para desarrollar o potenciar la búsqueda de empleo de las personas que acuden a Cáritas Madrid.





## CENTROS DE CAPACITACIÓN Y ORIENTACIÓN LABORAL (ámbito diocesano)

La posibilidad para conseguir un trabajo con futuro en un mundo laboral complejo y cambiante aumenta cuando la persona tiene formación específica.

Por ello, Cáritas Madrid ofrece los Centros de Capacitación y Orientación Laboral, espacios de enseñanza en oficios diferentes destinados a quienes acuden a nosotros y necesitan esta formación. Su objetivo es formarles en los sectores que tienen más demanda en el mercado laboral y acompañarles en la búsqueda de empleo.

### **Centro Eduardo Rivas**

Formación para el cuidado de personas mayores o dependientes y habilidades domésticas.

### **Centro Conde Valle-Suchil**

Formación diversa en oficios como conserje, manipulador de alimentos, informática, etc.

### **Centro San Felipe Neri**

Formación diversa en oficios como limpieza industrial, estética y personas dependientes en domicilio.

### **Centro Voluntarios Catalanes**

Formación en electricidad, electrónica y peluquería.

### **Centro Francisco Silvela**

Formación diversa en oficios como taller de habilidades domésticas.

## CENTRO DE FORMACIÓN SOCIOLABORAL - PROGRAMA DE CUALIFICACIÓN PROFESIONAL

(ámbito diocesano)

Es un recurso socioeducativo para jóvenes, con carencias formativas y sociales. Su principal objetivo es generar y ofrecer oportunidades de inserción social y laboral a jóvenes en situación de dificultad social.

## SERVICIO DE INTERMEDIACIÓN LABORAL

Servicio cuya función es servir de intermediario entre las empresas y las personas que buscan empleo.

## ASISTENCIA Y COMPAÑÍA (ASYCO)

Servicio de intermediación entre empleadores que necesitan asistencia domiciliaria y personas que buscan empleo en este sector.

## FOMENTO DEL AUTOEMPLEO

Ofrece la oportunidad de crear un proyecto propio de trabajo a través de la concesión de microcréditos solidarios. El proyecto se valora desde las necesidades y capacidades de las personas y desde las posibilidades de viabilidad económica.

## PROSPECCIÓN

Consiste en contactar con empresas que puedan ofrecer una salida profesional a los perfiles que acogemos.



## AYUDAS ECONÓMICAS

Apoyo en los procesos de búsqueda de empleo, capacitación y formación laboral, incorporación al mercado laboral, y/o mejora de empleo.

A través de **Fundación Labora** se realizan las siguientes actuaciones:

- **Gestoría social:** ofrece asesoramiento, acompañamiento y tutoría a personas que han iniciado un autoempleo promovido por el programa de Paro y que financia mediante microcrédito solidario.
- **Empresas de inserción:** en Cáritas impulsamos dos empresas de inserción y una “Tienda Solidaria” que comercializa productos de una de ellas. El objetivo central es ayudar a sus trabajadores a insertarse en el mercado laboral normalizado. El método es “enseñar a trabajar trabajando”. Estas empresas son Asiscar, S.L. (de mensajería) y Taller 99 (de confección industrial, marroquinería y confección infantil)\*.
- **La Tienda de Cáritas Madrid** se encarga de comercializar los productos elaborados en Taller 99\*.

\* Teléfono Asiscar: 91 726 79 80

Teléfono Taller 99: 91 311 02 51

\* Tiendas de Cáritas Madrid: C/ Orense, 32. 91 556 64 47; C/ Solana Blanca, 4 (Las Rozas). 91 636 16 65;  
La Tienda on line: [www.latiendadecaritasmadrid.org](http://www.latiendadecaritasmadrid.org)

## 4. VIVIENDA

La vivienda es uno de los elementos que determina la integración o exclusión para las personas y familias. Cáritas Madrid, desde esta clave de apoyo, promueve diversos espacios residenciales.

### RED DE SERVICIOS DE ORIENTACIÓN E INFORMACIÓN SOBRE VIVIENDA

Servicios que pretenden orientar, informar y facilitar el acceso de la población a una vivienda digna, principalmente de carácter público. Atienden los temas relacionados con:

- Información sobre ayudas a la adquisición o alquiler de viviendas oficiales.
- Conocimiento de la oferta oficial y/o privada existente.
- Ayuda en la cumplimentación de formularios y su presentación.
- Ayuda y consejo legal en contratación, ejecución de hipotecas, desahucios, etc. Negociación con entidades de crédito para una eventual mejora de condiciones.
- Obtención de subvenciones y ayudas.





## CENTRO RESIDENCIAL DE ATENCIÓN AL MENOR Y SU FAMILIA “SANTA MARÍA DEL PARRAL” (ámbito diocesano)

Residencia de atención a familias monoparentales, con hijos menores de 16 años a su cargo, en situación de vulnerabilidad o exclusión social. Los procesos de intervención se realizan a través de tutorías individualizadas. En el Centro también se ofrecen las siguientes actividades de apoyo: psicomotricidad, escuela de familia, apoyo escolar, ocio y tiempo libre. La estancia es por un tiempo máximo de dos años. Consta de 30 apartamentos, en un edificio propiedad de la Fundación Sociedad Protectora de los Niños.

La Comunidad Religiosa de las Misioneras Cruzadas de la Iglesia colabora en este proyecto.

## VIVIENDAS DE INTEGRACIÓN SOCIAL (ámbito diocesano)

Residencias para familias teniendo como objeto la prevención de la marginación y la exclusión social. La utilización de una vivienda de carácter transitorio permite realizar una intervención integral. En la actualidad se cuenta con dos centros residenciales, Jubileo 2000 y Sínodo 2005, destinados a Viviendas de Integración Social, disponiendo de un total de 120 viviendas.

### **Centro Residencial Jubileo 2000**

El Centro Residencial Jubileo 2000 se puso en funcionamiento en el año 2004. Está ubicado en el distrito de Retiro y tiene 60 viviendas.

Religiosas de distintas Congregaciones colaboran en este proyecto.

### **Centro Residencial Sínodo 2005**

El Centro Residencial Sínodo 2005 se puso en funcionamiento en el año 2006. Está ubicado en el distrito de Latina y tiene 60 viviendas.

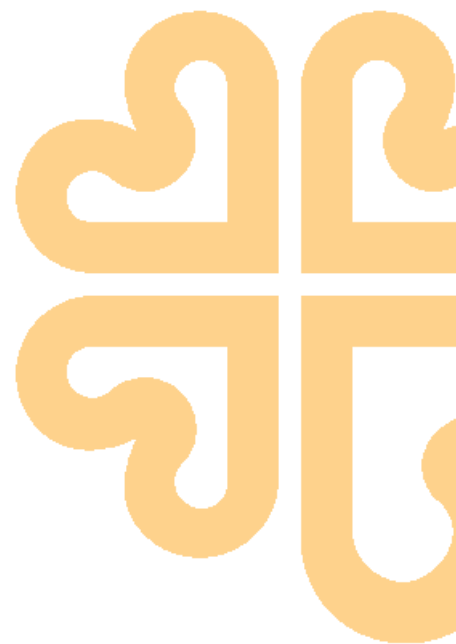
Religiosas de distintas Congregaciones colaboran en este proyecto.

### **Centro Residencial JMJ 2011**

Se ha iniciado la obra de este centro residencial.

## **VIVIENDAS FIN SOCIAL EN EL TERRITORIO**

Viviendas en régimen de alquiler social para familias que han superado los objetivos en la intervención. Cáritas Madrid apoya los procesos y sigue la intervención familiar desde las vicarías o arciprestazgos, dentro de un proceso de trabajo realizado con ellas.



## FUNDACIÓN DE CARIDAD CONSTRUCTORA BENÉFICA

La Fundación Constructora Benéfica, creada en 1875, completa las actuaciones de Cáritas Madrid en materia de vivienda. Es fin de la Fundación, tal y como recogen sus estatutos: “toda clase de actividades de asistencia social y atención a personas necesitadas en el campo de la vivienda y sus equipamientos”. Organiza su trabajo a través de programas apoyándose para ello en la organización territorial de la Iglesia Diocesana, por medio de sus parroquias y vicarías.

Desarrollando las siguientes acciones:

### **Rehabilitación de viviendas para Personas y Familias**

Facilitar que las personas sin recursos y con acompañamiento desde la red de Cáritas, permanezcan en su entorno habitual, rehabilitando y adaptando su hogar según sus necesidades.

### **Gestión y Administración de viviendas de Cáritas Madrid**

Gestión administrativa de los edificios de viviendas de integración social.

## 5. SALUD

La Salud es un componente esencial en la vida de las familias y las personas. Cáritas Madrid quiere hacerse presente y cercana en la realidad de la enfermedad para atender, acompañar y prevenir situaciones de personas y familias con problemas socio sanitarios.

### APOYO EN HOSPITALES

La calidez en la proximidad, el diálogo como medio para el encuentro y el afecto con las personas hospitalizadas y sus familiares son nuestro modo de proceder. Actualmente estamos presentes en 7 hospitales de la Comunidad: Gregorio Marañón, IPR del Gregorio Marañón, 12 de Octubre, Hospital La Paz, Hospital Infanta Leonor, Hospital Infanta Sofía y el Hospital de Guadarrama.

### OTRAS ACTUACIONES

Algunos problemas de salud, como los cuidados bucales y apoyos psicológicos, afectan de manera especial a familias y personas en situación de necesidad social. Cáritas promueve actuaciones que intentan dar una pequeña respuesta en estos campos, a través de profesionales voluntarios.



## 6. JURÍDICO

La Asesoría Jurídica de Cáritas Madrid es el Servicio Transversal que desarrolla su labor en la Institución, asesorando jurídicamente y desarrollando su labor en los siguientes ámbitos del derecho:

- Civil (herencias, legados, donaciones, vivienda).
- Administrativo (extranjería, licencias, autorizaciones, urbanismo).
- Fiscal.
- Laboral.
- Coordinación de la Red San Raimundo Peñafort.

### LA RED SAN RAIMUNDO DE PEÑAFORT

Está presente en las ocho vicarías de la Diócesis y en los Centros y Servicios Diocesanos a través de una red de abogados voluntarios, que asesoran y orientan sobre asuntos legales a personas o familias con las que estamos trabajando procesos de acompañamiento o intervención social.



## EL PROCESO DE LA CARIDAD EN EL TERRITORIO

La actuación de Cáritas Madrid conformada en el proceso de la Caridad, que hemos visto en páginas anteriores, se caracteriza por ser un proceso activo y dinámico que encuentra su realización especial en el territorio de la Diócesis.

Territorio determinado por nuestra Red de Solidaridad que acoge y arropa a todos los agentes de Cáritas Madrid que actúan y trabajan en él.



## VICARÍA I

Santa Hortensia, 1. 28002 Madrid  
Tel.: 91 413 42 09  
vicaria1@caritasmadrid.org

### 10 Arciprestazgos

Urbanos: 8    Sierra: 2

### 112 Parroquias

4 Centros de Cáritas  
en Arciprestazgos

## VICARÍA II

Francisco Silvela, 32. 28028 Madrid  
Tel.: 91 361 23 53  
vicaria2@caritasmadrid.org

### 10 Arciprestazgos

### 52 Parroquias

3 Centros de Cáritas  
en Arciprestazgos

## VICARÍA III

Atocha, 41 - 1º izq. 28012 Madrid  
Tel.: 91 429 01 09  
vicaria3@caritasmadrid.org

**7 Arciprestazgos**  
**39 Parroquias**

3 Centros de Cáritas  
en Arciprestazgos

## VICARÍA IV

Teniente Muñoz Díaz, 4. 28018 Madrid  
Teléfono: 91 477 99 41  
vicaria4@caritasmadrid.org

**8 Arciprestazgos**  
**41 Parroquias**

1 Centro de Cáritas  
en Arciprestazgos

## VICARÍA V

Melilla, 10. 28005 Madrid  
Tel.: 91 467 77 21  
vicaria5@caritasmadrid.org

**6 Arciprestazgos**  
**37 Parroquias**

2 Centros de Cáritas  
en Arciprestazgos

## VICARÍA VI

Castro de Oro, 27. 28019 Madrid  
Tel.: 91 471 39 95  
vicaria6@caritasmadrid.org

**7 Arciprestazgos**  
**46 Parroquias**

1 Centro de Cáritas  
en Arciprestazgos

## VICARÍA VII

Sandoval, 20 - 1º. 28010 Madrid  
Tel.: 91 445 25 97  
vicaria7@caritasmadrid.org

**10 Arciprestazgos**

Urbanos: 5 Metropolitanos: 2 Sierra: 3

**83 Parroquias**

2 Centros de Cáritas en Arciprestazgos  
2 Centros de Cáritas en Interarciprestales

## VICARÍA VIII

Rosendo Conde, 4. 28029 Madrid  
Tel.: 91 315 92 46  
vicaria8@caritasmadrid.org

**7 Arciprestazgos**

Urbanos: 6 Sierra: 1

**59 Parroquias**











Martín de los Heros, 21  
28008 Madrid  
Tel.: 91 548 95 80  
[caritasmadrid@caritasmadrid.org](mailto:caritasmadrid@caritasmadrid.org)  
[www.caritasmadrid.org](http://www.caritasmadrid.org)